



№ 2301/24 от 23 января 2024 года

**Заказчик:** Абовян Нарек Саркисович, Абовян Артак Саркисович

**ЗАКЛЮЧЕНИЕ О СОБЛЮДЕНИИ ТРЕБОВАНИЙ  
ТЕХНИЧЕСКИХ РЕГЛАМЕНТОВ ПРИ  
РАЗМЕЩЕНИИ ПЛАНИРУЕМОГО К СТРОИТЕЛЬСТВУ  
ОБЪЕКТА КАПИТАЛЬНОГО  
СТРОИТЕЛЬСТВА В ЦЕЛЯХ ПРЕДОСТАВЛЕНИЯ  
РАЗРЕШЕНИЯ НА ОТКЛОНЕНИЕ ОТ  
ПРЕДЕЛЬНЫХ ПАРАМЕТРОВ РАЗРЕШЕННОГО  
СТРОИТЕЛЬСТВА**

**ОБЪЕКТ: ПРОЕКТИРУЕМЫЙ МАГАЗИН,  
РАСПОЛОЖЕННЫЙ НА ЗЕМЕЛЬНОМ  
УЧАСТКЕ С КАДАСТРОВЫМ НОМЕРОМ  
50:12:0080204:106 ПО АДРЕСУ: Московская область,  
городской округ Мытищи, с. Виноградово, дом 41**

Выписка из реестра членов Ассоциации  
СРО «Основа Проект» № СРО-П-176-19102012



[www.zemli-pro.ru](http://www.zemli-pro.ru)



[info@zemli-pro.ru](mailto:info@zemli-pro.ru)

## **СОДЕРЖАНИЕ**

1.1 Основания для подготовки заключения.

1.2 Существующее положение

1.3 Сведения, подтверждающие, что характеристики земельного участка, неблагоприятны для застройки.

1.4 Характеристики размещаемого объекта капитального строительства, планируемого к строительству, реконструкции.

1.5 Схема земельного участка с отображением местоположения существующих объектов капитального строительства, сетей инженерного обеспечения, планировочных ограничений и планируемого к размещению объекта.

1.6 Подтверждение соблюдения требований технических регламентов.

2.0 Заключение

### **1.1 Основания для подготовки заключения.**

- на основании ст. 40 Градостроительного кодекса Российской Федерации;

- на основании Административного регламента представления государственной услуги «Предоставление разрешения на отклонение от предельных параметров разрешенного строительства, реконструкции объектов капитального строительства на территории Московской области» № 27РВ-287 от 12.08.2022 года.

В соответствии с Правилами землепользования и застройки территории (части территории) городского округа Мытищи Московской области, утверждёнными постановлением администрации городского округа Мытищи Московской области от 18.03.2021 г. № 857, земельный участок с кадастровым номером 50:12:0080204:106, площадью 689 кв. м расположен в территориальной зоне «Ж-2 – зона застройки индивидуальными и блокированными жилыми домами».

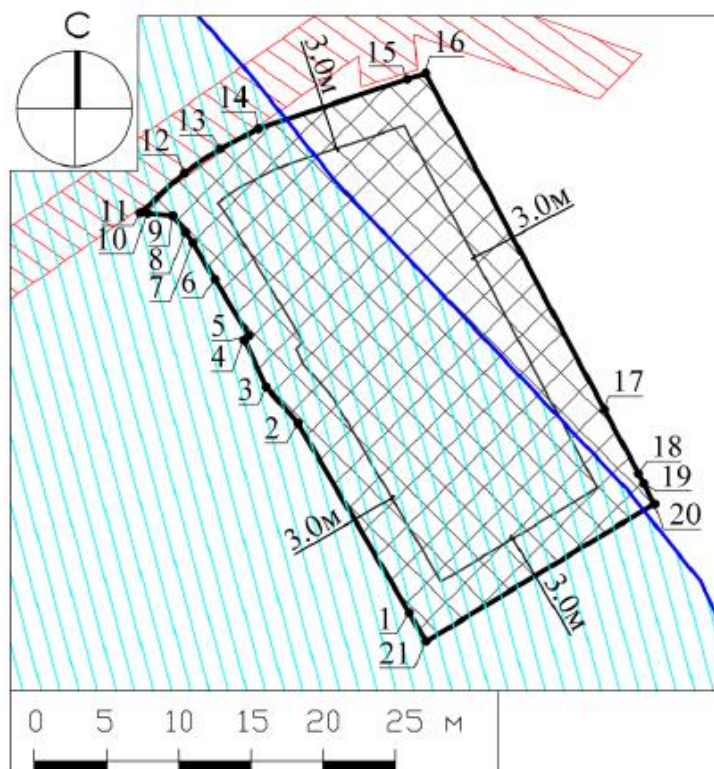
Для вида разрешенного использования земельного участка:

- «Магазины» установлены минимальные отступы от границ земельного участка 3 м и максимальный процент застройки объекта капитального строительства 50 %.

Целью заключения является получение государственной услуги «Предоставление разрешения на отклонение от предельных параметров разрешенного строительства, реконструкции объектов капитального строительства на территории Московской области» в части:

- минимального размера отступов от границ земельного участка;
- максимального процента застройки в границах земельного участка.

Градостроительный план земельного участка Р Ф - 5 0 – 3 - 4 7 – 0 – 0 0 – 2 0 2 4 – 0 0 6 7 6 – 0 от 15.01.2024 г.:



### Условные обозначения

	<p>границы зон, в пределах которых разрешается строительство объектов капитального строительства, подлежат уточнению с учетом требований нормативных правовых актов по установлению зон санитарной охраны источников питьевого водоснабжения <sup>1</sup></p>		<p>минимальные отступы от границ земельного участка, в пределах которых разрешается строительство объектов капитального строительства (согласно видам разрешенного использования) <sup>2</sup></p>
	<p>граница земельного участка</p>		<p>охранная зона инженерных коммуникаций (по сведениям ЕГРН) *</p>
	<p>номер поворотной точки границ земельного участка</p>		<p>граница прибрежной защитной полосы (сведения подлежат уточнению) *</p>
			<p>водоохранная зона (сведения подлежат уточнению) *</p>

Рисунок 1 – Чертеж градостроительного плана земельного участка

## 1.2 Существующее положение

1.2.1 Земельный участок с кадастровым номером 50:12:0080204:106 расположен в с. Виноградово городском округе Мытищи Московской области.

Рассматриваемый земельный участок граничит:

- с севера: с. Виноградово, д. 43, д. 45 жилые дома;
- с запада: с. Виноградово, д. 42 жилой дом;
- с юга: с. Виноградово д. 36г автомойка;
- с востока: с. Виноградово, д. 40.

Космоснимок рассматриваемой территории представлен на рисунке 3.

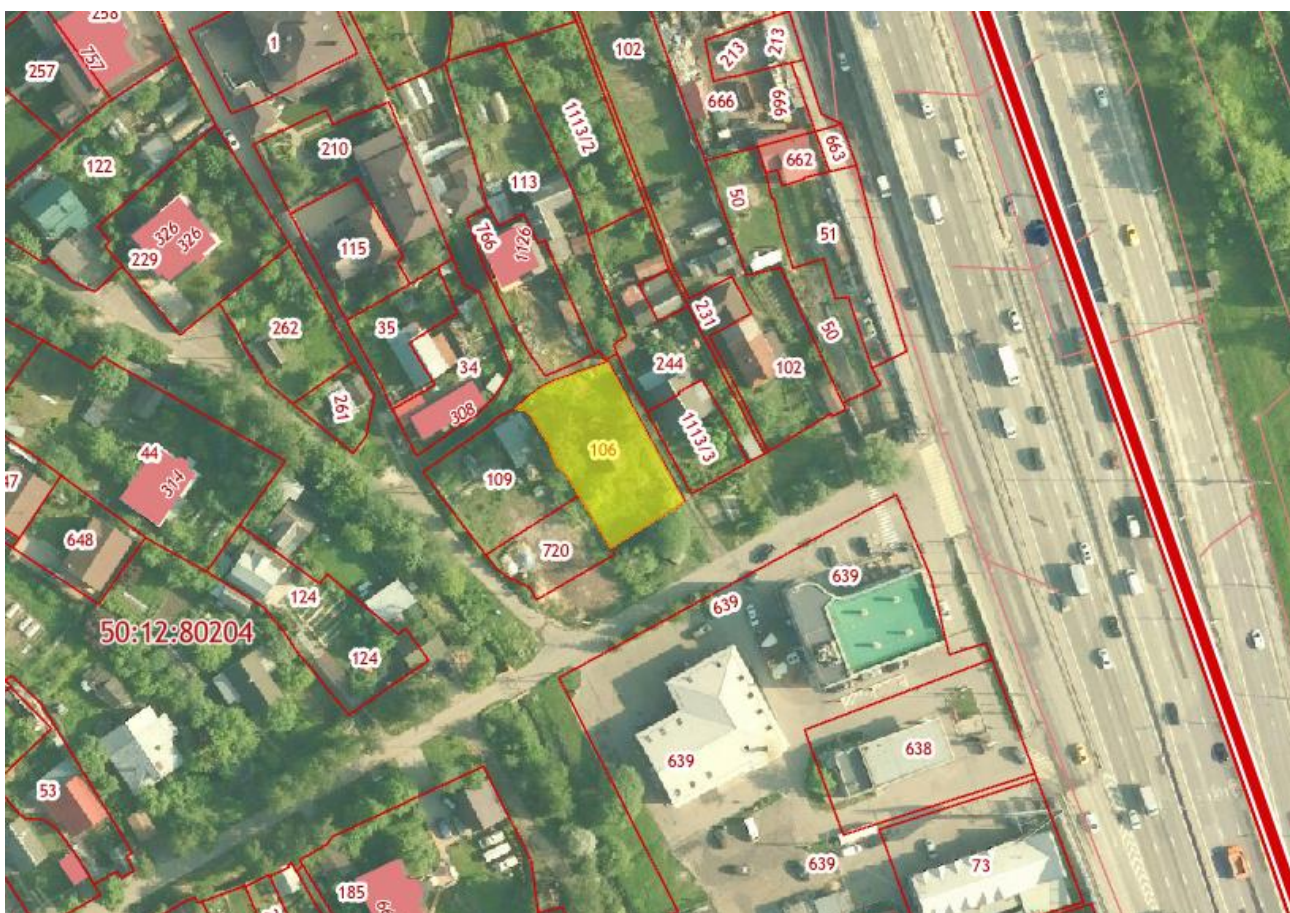


Рисунок 2 – Космоснимок рассматриваемой территории

Фотофиксация существующего состояния территории представлена на рисунке 4.



*Рисунок 3 – Фотофиксация существующего состояния территории*

Земельный участок с кадастровым номером 50:12:0080204:106 имеет категорию земель «Земли населенных пунктов», вид разрешенного использования – «Магазины», площадь участка – 689 кв.м.

#### 1.2.2 Планировочные ограничения земельного участка:

Земельный участок полностью расположен в приаэродромной территории аэродрома Москва (Шереметьево) - подзона 3, сектор 3.1.

Земельный участок полностью расположен в приаэродромной территории аэродрома Москва (Шереметьево) - подзона 6.

### **1.3 Сведения, подтверждающие, что характеристики земельного участка, неблагоприятны для застройки.**

На основании п.1 статьи 40 Градостроительного кодекса РФ, правообладатели земельных участков, размеры которых меньше установленных градостроительным регламентом минимальных размеров земельных участков либо конфигурация, инженерно-геологические или иные характеристики, которые неблагоприятны для застройки, вправе обратиться за разрешениями на отклонение от предельных параметров разрешенного строительства, реконструкции объектов капитального строительства.

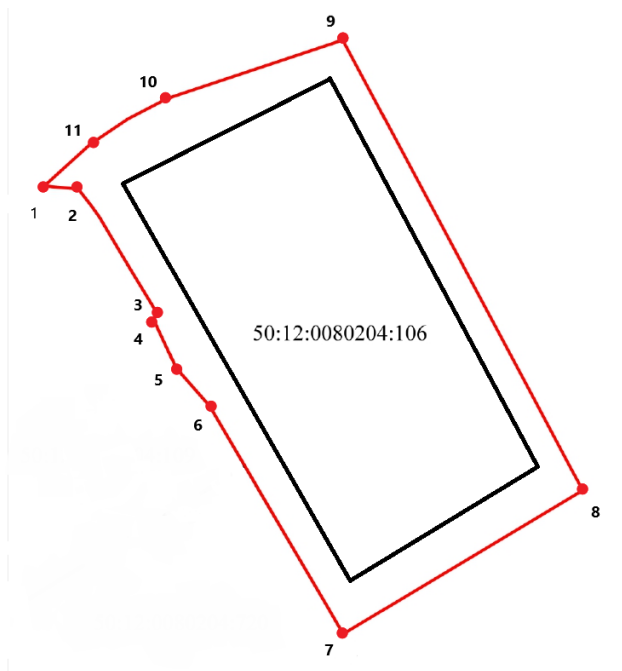
В границах земельного участка минимально допустимое расстояние до зданий и сооружений от которого равно 3 метрам. В границах минимально допустимого расстояния до зданий и сооружений запрещается размещение любых объектов капитального строительства. Это существенно уменьшает площадь территории, в границах которой возможно размещение проектируемого здания.

Следовательно, иные характеристики земельного участка с кадастровым номером 50:12:0080204:106, (а именно расположение необходимых элементов благоустройства предусмотренных действующими нормативами в границах разрешенного капитального строительства) не позволяют разместить на нем здание бытового обслуживания в соответствии с предельными параметрами, которые установлены для территориальной зоны в Правилами землепользования и застройки территории (части территории) городского округа Мытищи Московской области, то есть без уменьшения размера отступов и увеличения максимального процента застройки.

В связи с вышеперечисленным для возможности размещения здания с габаритами 2 этажа с антресолью, 12х25 метров требуется увеличение максимального процента застройки в границах земельного участка с 50 до 90 % и уменьшение минимальных отступов по сторонам земельного участка:

- от северной границы (точки 1-9) с 3 до 1 метра;
- от восточной границы (точки 9-8) с 3 до 1 метра;
- от южной границы (точки 7-8) с 3 до 1 метра;
- от западной границы (точки 1-7) с 3 до 1 метра (см. рисунок 4).





*Рисунок 4 - Схема отклонения от предельных параметров разрешённого строительства объектов капитального строительства в части предельного количества этажей, предельной высоты зданий, строений, сооружений*

#### **1.4 Характеристики размещаемого объекта капитального строительства, планируемого к строительству, реконструкции.**

В связи с расположением земельного участка в Московской области и с учетом близости основных транспортных магистралей оптимальным вариантом развития данной территории является реализация проекта по строительству объекта - магазина.

Строительство Объекта - магазина позволит обеспечить доступ населения, проживающего в городе Мытищи и соседних населенных пунктах к таким видам товаров как электро-щитовое оборудование, электронное, электротехническое и другое оборудование.

Кроме того, строительство объекта «магазин» позволит создать ориентировочно 10 новых рабочих мест и увеличит поступление налогов в федеральный, региональный и местный бюджеты.

В связи с позитивными прогнозами спроса на непродовольственные товары на вышеуказанном земельном участке планируется к реализации проект строительства Объекта общественно делового назначения: магазин. Для реализации проекта в части выполнения работ по разработке проектной и рабочей документации, а также для выполнения строительно-монтажных работ планируется привлечение единой профессиональной организации, специализирующейся на проектировании и строительстве «под ключ» объектов «магазины» и обладающей собственными производственными мощностями, в том числе производством необходимых строительных материалов и проектным отделом. Предполагается применение типовых проектных решений с целью оптимизации затрат на разработку проектной и рабочей документации, затрат на

строительную часть, а также для максимально эффективной реализации проекта в части сокращения сроков производства строительно-монтажных работ.

Общий срок на подготовительные мероприятия и подготовку исходно-разрешительной документации для строительства составляет не более 12 месяцев, включая получение проекта и разрешения на строительство, общий срок выполнения строительно-монтажных работ, в том числе получения заключения о соответствии и разрешения на ввод в эксплуатацию не более 12 месяцев с момента получения разрешения на строительство.

Таким образом, общий срок проектирования и строительства Объекта магазина составит не более 24 месяцев. После детальной проработки технических параметров проекта и проведения переговоров со строительными партнерами возможно выполнить дополнительную оптимизацию сроков строительства при наличии экономической целесообразности.

На земельном участке предполагается строительство Объекта «Магазин», этажностью 2 этажа надземных с антресолью, площадью застройки 600 кв.м и общей площадью 1400 кв.м (см. «Схему земельного участка с отображением местоположения существующих объектов капитального строительства, сетей инженерного обеспечения планировочных ограничений и планируемого к размещению объекта», М 1:500»).

Проектные расстояния от границ земельного участка до проектируемого объекта капитального строительства должны составлять:

- от северной границы 3 м;
- от южной границы 3 м;
- от западной границы 3 м;
- от восточной границы 3 м;

(см. «Схему земельного участка с отображением местоположения существующих объектов капитального строительства, сетей инженерного обеспечения планировочных ограничений и планируемого к размещению объекта», М 1:500»)

Основные технико-экономические параметры проекта представлены в таблице 1.

*Таблица 1 - Основные технико-экономические показатели проекта*

<b>№ п/п</b>	<b>Показатель</b>	<b>Единица измерения</b>	<b>Количество</b>
1	Общая площадь земельного участка	кв.м	689
2	Общая площадь застройки	кв.м	600
3	Общая площадь зданий	кв.м	1400
4	Этажность	этаж	2
5	Высотность	м	10
6	Количество рабочих мест	мест	10

Характеристики конструкций Конструктивное решение каркаса здания - стальной каркасный остов, состоящий из несущих колонн и балок покрытия (ригелей), сопряженных между собой и образующий единую пространственную конструкцию. Кровля скатная, неэксплуатируемая, покрытие кровли – кровельная сэндвич - панель, уложенная по верхнему поясу фермы перекрытия. Ограждающими конструкциями служат стены из стеновых сэндвич-панелей. Ливнесток наружный (через пристенные желоба), организованный, с отведением в ливневую канализацию

Планировочное и/или объемно-пространственное решение проектируемого объекта капитального строительства не соответствуют предельным параметрам разрешенного строительства в части:

Для вида разрешенного использования «Магазины» просим предоставить отклонение от предельных параметров разрешенного строительства:

- 1) увеличение максимального процента застройки с 50 % до 90 %.
- 2) уменьшение минимальных отступов по сторонам земельного участка:
  - от северной границы (точки 1-9) с 3 до 1 метра;
  - от восточной границы (точки 9-8) с 3 до 1 метра;
  - от южной границы (точки 7-8) с 3 до 1 метра;
  - от западной границы (точки 1-7) с 3 до 1 метра

**1.5 Схема земельного участка с отображением местоположения существующих объектов капитального строительства, сетей инженерного обеспечения, планировочных ограничений и планируемого к размещению объекта**



2) в полном объеме выполнены требования пожарной безопасности, установленные техническими регламентами, принятыми в соответствии с Федеральным законом № 184-ФЗ, и нормативными документами по пожарной безопасности.

Система обеспечения пожарной безопасности объекта защиты в обязательном порядке содержит комплекс мероприятий, исключающих возможность превышения значений допустимого пожарного риска, установленного Федеральным законом № 123-ФЗ и направленных на предотвращение опасности причинения вреда третьим лицам в результате пожара (ч. 4 ст. 5 Федерального закона № 123-ФЗ).

На основании требований ст. 5 № 123-ФЗ каждый объект защиты имеет систему обеспечения пожарной безопасности.

Система обеспечения пожарной безопасности объекта защиты включает в себя:

- систему предотвращения пожара;
- систему противопожарной защиты;
- комплекс организационно-технических мероприятий по обеспечению пожарной безопасности.

Система предотвращения пожара обеспечивается исключением условий возникновения пожаров, что достигается исключением условий образования горючей среды и (или) исключением условий образования в горючей среде (или внесения в нее) источников зажигания.

Исключение условий образования горючей среды обеспечивается следующими способами:

- применением негорючих веществ и материалов;
- ограничением массы и (или) объема горючих веществ и материалов;
- использованием наиболее безопасных способов размещения горючих веществ и материалов, а также материалов, взаимодействие которых друг с другом приводит к образованию горючей среды;
- установкой пожароопасного оборудования в отдельных помещениях или на открытых площадках;

Исключение условий образования в горючей среде (или внесения в нее) источников зажигания достигается следующими способами:

- применением электрооборудования, соответствующего классу пожароопасной и (или) взрывоопасной зоны;
- применением в конструкции быстродействующих средств защитного отключения электроустановок или других устройств, исключающих появление источников зажигания;
- применением оборудования и режимов проведения технологического процесса, исключающих образование статического электричества;

- устройством молниезащиты;
- применением искробезопасного инструмента при работе с легковоспламеняющимися жидкостями и горючими газами;
- применением устройств, исключающих возможность распространения пламени из одного объема в смежный.

Системы противопожарной защиты обеспечивают защиту людей и имущества от воздействия опасных факторов пожара и ограничение последствий их воздействия, обладают надежностью и устойчивостью к воздействию опасных факторов пожара в течение времени, необходимого для достижения целей обеспечения пожарной безопасности.

Защита людей и имущества от воздействия опасных факторов пожара и ограничение последствий их воздействия обеспечиваются следующими способами:

- применением объемно-планировочных решений и средств, обеспечивающих ограничение распространения пожара за пределы очага;
- устройством эвакуационных путей, удовлетворяющих требованиям безопасной эвакуации людей при пожаре;
- устройством систем обнаружения пожара (установок и систем пожарной сигнализации), оповещения и управления эвакуацией людей при пожаре;
- применением систем коллективной защиты - противодымной и средств индивидуальной защиты людей от воздействия опасных факторов пожара;
- применением основных строительных конструкций с пределами огнестойкости и классами пожарной опасности, соответствующими требуемым степени огнестойкости и классу конструктивной пожарной опасности зданий и сооружений, а также с ограничением пожарной опасности поверхностных слоев (отделок, облицовок и средств огнезащиты) строительных конструкций на путях эвакуации;
- устройством на технологическом оборудовании систем противовзрывной защиты;
- применением первичных средств пожаротушения;
- организацией деятельности подразделений пожарной охраны.

В процессе строительства и эксплуатации, организационно-технические мероприятия обеспечивают:

- соблюдение требований пожарной безопасности, предусмотренных нормативными документами и противопожарными мероприятиями, пожаро-безопасное проведение строительных и монтажных работ;
- наличие и исправное содержание средств борьбы с пожаром;
- возможность безопасной эвакуации и спасения людей на объекте и на строительной площадке.

В соответствии с требованиями ст. 80 Федерального закона № 123-ФЗ конструктивные, объемно-планировочные и инженерно-технические решения объекта защиты обеспечивают в случае пожара:

- эвакуацию людей в безопасную зону до нанесения вреда их жизни и здоровью вследствие воздействия опасных факторов пожара;
- возможность проведения мероприятий по спасению людей;
- возможность доступа личного состава подразделений пожарной охраны и доставки средств пожаротушения в любое помещение объекта;
- возможность подачи огнетушащих веществ в очаг пожара;
- нераспространение пожара на соседние здания и сооружения.

Для обеспечения эвакуации предусматривается:

- достаточное количество, соответствующие размеры и конструктивное исполнение эвакуационных путей и выходов, обеспечение беспрепятственного движения людей, организация и управление движением людей по эвакуационным путям;
- применение противопожарных преград, ограничивающих распространение пожара за пределы пожароопасного помещения;
- применение конструктивных и отделочных материалов с нормируемыми показателями пожарной опасности.

Здание оборудовано следующими системами противопожарной защиты:

- наружный противопожарный водопровод;
- автоматическая пожарная сигнализация;
- система оповещения и управления эвакуацией людей при пожаре;
- системы противодымной вентиляции;
- молниезащита;
- внутренний противопожарный водопровод;
- автоматизация и диспетчеризация систем противопожарной защиты и инженерных систем.

К мероприятиям организационно-технического характера относятся:

- организация технического обслуживания средств противопожарной защиты;
- обучение правилам пожарной безопасности обслуживающего персонала;
- разработка необходимых памяток, инструкций, приказов о порядке проведения огнеопасных работ, соблюдении противопожарного режима, действиях в случае возникновения пожара, ответственных лицах;
- разработка и отработка планов эвакуации людей на случай пожара;
- отработка взаимодействия обслуживающего персонала и пожарной охраны при тушении пожаров и т. п.

1.6.1 Федеральный закон «Технический регламент о безопасности зданий и сооружений» от 30.12.2009 N 384-ФЗ:

<p>Требования технического регламента (обосновывается в случае применения для планируемого ВРИ)</p>	<p>Обоснование соблюдения требования со ссылкой на нормативно- правовое законодательство и/или специальные технические условия / согласования уполномоченных органов (организаций).</p>
<ul style="list-style-type: none"> <li>• Требования механической безопасности.</li> <li>• Требования пожарной безопасности.</li> <li>• Требования безопасности при опасных природных процессах и явлениях и (или) техногенных воздействиях.</li> <li>• Требования безопасных для здоровья человека условий проживания и пребывания в зданиях и сооружениях.</li> <li>• Требования безопасности для пользователей зданиями и сооружениями.</li> <li>• Требования доступности зданий и сооружений для инвалидов и других групп населения с ограниченными возможностями передвижения.</li> <li>• Требования энергетической эффективности зданий и сооружений.</li> <li>• Требования безопасного уровня воздействия зданий и сооружений на окружающую среду .</li> </ul>	
<p>ГОСТ 27751-2014 "Надежность строительных конструкций и оснований. Основные положения". Разделы 1 (пункт 1.2), 3, 4 (пункты 4.1, 4.2), 5 (за исключением пункта 5.2.6), 6 (за исключением пункта 6.1.1), 7 - 13. (в ред. Постановления Правительства РФ от 29.09.2015 N 1033)</p>	<p>применяется</p>
<p>ГОСТ 31937-2011 "Здания и сооружения. Правила обследования и мониторинга технического состояния". Разделы 1, 6 (пункты 6.2.5, 6.2.6, 6.3.2, 6.3.3, 6.4.18, 6.4.19, 6.4.20), приложения Б, В, К, Л.</p>	<p>применяется</p>
<p>ГОСТ 18105-2010 "Бетоны. Правила контроля и оценки прочности". Разделы 1, 4 (пункты 4.1 - 4.4, 4.8), 5 (пункты 5.5 - 5.10), 8 (пункты 8.2 - 8.4, 8.7)</p>	<p>применяется</p>
<p>СП 17.13330.2011 "СНиП II-26-76 "Кровли". Разделы 1, 4 (пункты 4.1 - 4.3, 4.5, 4.6, 4.8, 4.10 - 4.13, 4.15), 5 (за исключением пунктов 5.19, 5.30), 6 - 8, 9 (пункты 9.3, 9.5 - 9.7, 9.9 - 9.14).</p>	<p>применяется</p>
<p>СП 18.13330.2011 "СНиП II-89-80* "Генеральные планы промышленных предприятий". Разделы 1 (пункт 1.1), 4 (пункты 4.4, 4.10, 4.14, 4.16, 4.17, 4.22), 5 (пункты 5.37, 5.38, 5.41, 5.42, 5.44 - 5.46, 5.63, 5.72, 5.74, 5.75), 6 (пункты 6.4, 6.9 - 6.15, 6.17, 6.21, 6.22).</p>	<p>не применяется</p>



СП 19.13330.2011 "СНиП II-97-76 "Генеральные планы сельскохозяйственных предприятий". Разделы 1 (пункт 1.1), 4 (пункты 4.2, 4.6, 4.10, 4.12, 4.14 - 4.16, 4.18), 5 (пункт 5.20), 6 (пункты 6.5, 6.9).	не применяется
СП 22.13330.2011 "СНиП 2.02.01-83* "Основания зданий и сооружений". Разделы 1, 4 (пункты 4.2, 4.4, 4.8, 4.12, 4.20), 5 (пункты 5.1.3, 5.1.7, 5.2.1 - 5.2.4, 5.2.6, 5.3.16, 5.3.17, 5.4.1 - 5.4.3, 5.4.12, 5.4.14, 5.4.15, 5.5.3 - 5.5.7, 5.5.9, 5.5.10, 5.6.3, 5.6.5 - 5.6.9, 5.6.13, 5.6.16, 5.6.25, 5.6.26, 5.7.1, 5.7.3 - 5.7.14, 5.8.1 - 5.8.13), 6 (пункты 6.1.1 - 6.13.7), 7, 9 (пункты 9.1, 9.2, 9.4, 9.5, 9.9, 9.11, 9.12, 9.14 - 9.19, 9.21 - 9.38), 10 (пункты 10.1 - 10.3, 10.5, 10.6, 10.8, 10.10 - 10.17), 11 (пункты 11.2, 11.3, 11.4, 11.9, 11.12, 11.13, 11.16, 11.17, 11.18, 11.22, 11.23, 11.24), 12 (пункты 12.4, 12.8), приложения Л, М.	применяется
СП 26.13330.2012 "СНиП 2.02.05-87 "Фундаменты машин с динамическими нагрузками". Разделы 1, 4 - 7.	не применяется
СП 28.13330.2012 "СНиП 2.03.11-85 "Защита строительных конструкций от коррозии". Разделы 1, 5 (за исключением пункта 5.5.5), 6 (пункты 6.4 - 6.13), 7, 8, 9 (за исключением пункта 9.3.8), 10, 11 (пункты 11.1, 11.2, 11.5 - 11.9), приложения Б - Г, Ж, Л, Р, У, Х, Ч.	применяется
СП 30.13330.2012 "СНиП 2.04.01-85* Внутренний водопровод и канализация зданий". Разделы 1, 4 (пункт 4.1), 5 (пункты 5.1.1 - 5.1.6, абзацы первый и десятый пункта 5.2.2, пункты 5.2.7 - 5.2.11, 5.3.1, 5.3.2, 5.4.13, 5.4.14, 5.4.16, 5.4.17, 5.5.1 - 5.6.8), 6 (за исключением пункта 6.4.15), 7 (пункты 7.1.1, 7.1.2, 7.1.4, 7.1.5, 7.1.7, 7.1.9 - 7.1.11, 7.2.1, 7.2.5, 7.3.1, 7.3.3, 7.3.5, 7.3.8, 7.3.10, 7.3.12, 7.3.14, 7.3.15, 7.3.17, 7.3.18 - 7.3.20, 7.4.1, 7.4.6 - 7.4.9), 8 (пункты 8.1.2, 8.1.3, 8.2.1 - 8.4.5, 8.5.2 - 8.5.7, 8.6.2, 8.6.14), 9, 10 (пункты 10.1, 10.2, 10.8).	применяется
СП 31.13330.2012. "СНиП 2.04.02-84* "Водоснабжение. Наружные сети и сооружения". Разделы 1, 4 (пункт 4.3), 5 (пункт 5.10) 7 (пункт 7.6), 8 (пункты 8.10, 8.84 - 8.86), 9 (пункты 9.2, 9.15, 9.112, 9.113, 9.117, 9.118, 9.127 - 9.130, 9.132, 9.155, 9.160, 9.179, 9.182, 9.183), 11 (пункты 11.8, 11.52, 11.53, 11.56, 11.57), 12 (пункт 12.3), 14 (пункты 14.39, 14.42), 15 (пункты 15.3, 15.4, 15.5, 15.9, 15.10, 15.13, 15.22, 15.28, 15.29, 15.30, 15.36 - 15.40), 16 (пункты 16.1 - 16.3, 16.5, 16.10, 16.14 - 16.17, 16.19 - 16.23, 16.31 - 16.48, 16.58 - 16.67, 16.92 - 16.128).	применяется
СП 32.13330.2012 "СНиП 2.04.03-85 "Канализация. Наружные сети и сооружения". Разделы 1, 4 (пункты 4.8, 4.9, 4.11, 4.12), 5 (пункт 5.1.1 - 5.1.10), 6 (пункты 6.7.1, 6.7.2, 6.8.2), 7 (пункты 7.1.1, 7.6.1 - 7.7.7), 8 (пункты 8.1.1, 8.2.1, 8.2.19, 8.2.20), 9 (9.1.1, 9.1.2, 9.1.4, 9.1.9, 9.2.14.1), 10 (пункты 10.1.3, 10.2.9), 11 (пункты 11.1.1, 11.1.2, 11.1.4, 11.2.1, 11.2.2), 12.	применяется
СП 37.13330.2012 "СНиП 2.05.07-91* "Промышленный транспорт". Разделы 1, 5 (пункты 5.2.9 - 5.2.11, 5.3.9, 5.3.10, 5.3.15, 5.3.16, 5.4.1 - 5.5.27, 5.6.19 (за исключением абзаца первого пункта 5.6.19), пункты 5.7.1 - 5.7.10, первое предложение пункта 5.9.4, абзацы первый и четвертый пункта 5.9.6, абзацы второй - пятый пункта 5.9.7, пункты 5.11.8, 5.12.15, 5.12.20, 5.12.28, 5.14.1 - 5.14.39, 5.17.2), 6 (пункты 6.2.3, 6.3.1 - 6.3.34, 6.5.1 - 6.5.15, 6.7.1	не применяется

- 6.7.6, 6.10.1 - 6.10.10, 6.12.1 - 6.12.9), 7 (пункты 7.3.1 - 7.6.12, 7.10.4), 8 (пункт 8.7.2), 9 (пункты 9.1.4, 9.2.1 - 9.2.7, 9.4.4, 9.4.8, 9.4.13, 9.4.14, 9.5.1 - 9.6.8), 10 (пункты 10.4.9, 10.4.10, 10.7.3, 10.7.4, 10.8.1 - 10.8.11), 11 (пункт 11.3.1)	
СП 38.13330.2012 "СНиП 2.06.04-82* "Нагрузки и воздействия на гидротехнические сооружения (волновые, ледовые и от судов)". Разделы 1, 4 - 7.	не применяется
СП 39.13330.2012 "СНиП 2.06.05-84* "Плотины из грунтовых материалов". Разделы 1, 4 - 8.	не применяется
СП 40.13330.2012 "СНиП 2.06.06-85 "Плотины бетонные и железобетонные". Разделы 1, 4 - 8.	не применяется
СП 41.13330.2012 "СНиП 2.06.08-87 "Бетонные и железобетонные конструкции гидротехнических сооружений". Разделы 1, 5 (пункты 5.5 - 5.8, 5.13 - 5.28, 5.30 - 5.35), 6 (пункты 6.1, 6.1.1, 6.2, 6.6 - 6.8, 6.10 - 6.13, 6.15 - 6.22, 6.26 - 6.31), 7 - 10.	не применяется
СП 42.13330.2011 "СНиП 2.07.01-89* "Градостроительство. Планировка и застройка городских и сельских поселений". Разделы 1 (пункт 1.1), 4, 5 (за исключением пунктов 5.4, 5.7), 6 (за исключением пункта 6.3), 8 (пункты 8.2 - 8.6, 8.8, 8.9, 8.12 - 8.20, 8.24 - 8.26), 9, 10 (пункты 10.1 - 10.5), 11 (пункты 11.1 - 11.24, 11.25 (таблица 10, за исключением примечания 4), 11.26, 11.27), 12 (за исключением пункта 12.33), 13, 14.	применяется
СП 43.13330.2012 "СНиП 2.09.03-85 "Сооружения промышленных предприятий". Разделы 1, 4 (пункты 4.6, 4.17), 5 (пункты 5.3.5, 5.3.7 - 5.3.14, 5.4.11 - 5.4.26), 6 (пункты 6.1.8, 6.1.19, 6.1.22, 6.1.30, 6.1.31, 6.1.47, 6.2.10), 7 (пункты 7.1.9, 7.1.10, 7.2.8, 7.2.9, 7.2.10, 7.3.23, 7.3.26 - 7.3.28, 7.3.29, 7.3.30, 7.3.33 - 7.3.56, 7.4.8, 7.4.11), 8 (пункты 8.1.7, 8.2.11, 8.2.17, 8.3.10, 8.3.11, 8.3.15 - 8.3.25, 8.4.5, 8.5.6), 9 (пункты 9.1.21, 9.1.34, 9.1.37, 9.2.12, 9.3.24, 9.3.26, 9.3.29, 9.3.33, 9.3.39, 9.3.47, 9.3.49, 9.4.3, 9.5.9).	не применяется
СП 52.13330.2011 "СНиП 23-05-95* "Естественное и искусственное освещение". Разделы 1 (пункты 1.1, 1.2), 4 - 6, 7 (пункты 7.1 - 7.35, 7.37, 7.38, 7.40, 7.45 - 7.86, 7.101 - 7.122), приложение К.	применяется
СП 54.13330.2011 "СНиП 31-01-2003 "Здания жилые многоквартирные". Разделы 1 (пункт 1.1), 4 (пункты 4.3 - 4.7, абзацы третий - шестой пункта 4.8, пункты 4.9, 4.10 (за исключением слов "все предприятия, а также магазины срежимом функционирования после 23 ч"), 4.11, 4.12), 5 (пункты 5.5, 5.8), 6 (пункты 6.2, 6.5 - 6.8), 7 (пункты 7.1.2, 7.1.4 - 7.1.14, абзац второй пункта 7.1.15, пункты 7.2.1 - 7.2.15, 7.3.6 - 7.3.10, 7.4.2, 7.4.3, 7.4.5, 7.4.6), 8 (пункты 8.2 - 8.7, 8.11 - 8.13), 9 (пункты 9.2 - 9.4, 9.6, 9.7, 9.10 - 9.12, 9.16, 9.18 - 9.20, 9.22, 9.23, 9.25 - 9.28, 9.31, 9.32), 10 (пункт 10.6), 11 (пункты 11.3, 11.4).	не применяется
СП 56.13330.2011 "СНиП 31-03-2001 "Производственные здания". Разделы 1, 4 (пункты 4.5, абзац последний пункта 4.6, пункт 4.11), 5 (пункты 5.1, 5.4, 5.7 - 5.9, 5.11 - 5.12, 5.15 - 5.20, 5.23 - 5.26, 5.29, 5.30, 5.33, 5.34, 5.36).	Не применяется

СП 58.13330.2012 "СНиП 33-01-2003 "Гидротехнические сооружения. Основные положения". Разделы 1, 4 - 8, приложения А, Б, Г, Д, Е.	не применяется
СП 59.13330.2012 "СНиП 35-01-2001 "Доступность зданий и сооружений для маломобильных групп населения". Разделы 1 (пункты 1.1 - 1.6), 2, 4 (пункты 4.1.2 - 4.1.11, абзацы первый - пятый пункта 4.1.12, пункты 4.1.14 - 4.1.16, абзац первый пункта 4.1.17, пункты 4.2.1 - 4.2.4, 4.2.6, 4.3.1, 4.3.3 - 4.3.5, 4.3.7), 5 (пункты 5.1.1 - 5.1.3, абзацы первый - третий и пятый пункта 5.1.4, абзац первый пункта 5.1.5, пункты 5.1.6 - 5.1.8, 5.2.1 - 5.2.4, 5.2.6 - 5.2.11, 5.2.13, абзацы первый и второй пункта 5.2.14, пункты 5.2.15 - 5.2.17, абзац первый пункта 5.2.19, пункты 5.2.20 - 5.2.32, абзац второй пункта 5.2.33, пункты 5.2.34, 5.3.1 - 5.3.9, 5.4.2, 5.4.3, 5.5.1, 5.5.2, абзац первый пункта 5.5.3, пункты 5.5.4 - 5.5.7), 6 - 8, приложение Г.	применяется
СП 60.13330.2012 "СНиП 41-01-2003 "Отопление, вентиляция и кондиционирование воздуха". Разделы 1, 4 (за исключением пункта 4.7), 5 (за исключением пункта 5.3), 6.1 (пункты 6.1.2 - 6.1.4, 6.1.6, 6.1.7), 6.2 (пункты 6.2.4 - 6.2.6, 6.2.8 - 6.2.10), 6.3 (пункты 6.3.2 - 6.3.8), 6.4 (пункты 6.4.1 - 6.4.3, 6.4.5, 6.4.7 - 6.4.9, 6.4.11, 6.4.14), 6.5 (пункты 6.5.3 - 6.5.8), 7 (пункты 7.1.2, 7.1.3, 7.1.5 - 7.1.10, 7.1.12, 7.1.18, 7.2.1 - 7.3.5, 7.4.1 - 7.4.4, 7.4.6, 7.5.1, 7.5.2, 7.5.5, 7.5.11, 7.6.1 - 7.6.5, 7.9.4 - 7.9.16, 7.10.2, 7.10.3, 7.10.6, 7.10.7, 7.11.1 - 7.11.14), 8, 9 (пункты 9.5, 9.7 - 9.14, 9.16, 9.23), 10, 11 (пункты 11.4.3 - 11.4.7), 12, 13 (пункты 13.3 - 13.7), 14 (пункты 14.1, 14.2), приложения А - Д, Ж, И, К.	применяется
СП 61.13330.2012 "СНиП 41-03-2003 "Тепловая изоляция оборудования и трубопроводов". Разделы 1, 5 (пункты 5.9, 5.18, 5.19)	применяется
СП 62.13330.2011 "СНиП 42-01-2012 "Газораспределительные системы". Разделы 1, 4 (пункты 4.12 - 4.14, 4.2, 4.5, 4.6, 4.10), 5 (пункты 5.1.2 - 5.1.4, 5.1.8, 5.2.1, 5.2.4, 5.3.2 - 5.3.5, 5.4.1 - 5.4.4, 5.5.2, 5.5.4, 5.5.5, 5.6.1 - 5.6.7, 5.7.2), 6 (пункты 6.2.3, 6.3.2 - 6.3.5, 6.4.1 - 6.4.4, 6.5.8, 6.5.9, 6.5.11, 6.5.13), 7 (пункты 7.1, 7.2, 7.4, 7.6 - 7.9), 8 (пункты 8.1.2, 8.1.4, 8.1.5, 8.1.7, 8.2.2 - 8.2.4), 9 (пункты 9.1.2, 9.1.6, 9.1.7, 9.3.2 - 9.3.4, 9.4.2 - 9.4.4, 9.4.7, 9.4.8, 9.4.15 - 9.4.17, 9.4.21 - 9.4.24), 10 (за исключением пункта 10.4.1).	не применяется
СП 63.13330.2012 "СНиП 52-01-2003 "Бетонные и железобетонные конструкции. Основные положения". Разделы 1, 4 - 10, 11 (пункты 11.1.2 - 11.1.5, 11.2.1 - 11.2.3, 11.2.6 - 11.2.8, 11.4.2 - 11.4.6, 11.5.2), 12, 13.	применяется
СП 64.13330.2011 "СНиП II-25-80 "Деревянные конструкции". Разделы 1 (пункт 1.1, 1.2, 1.7), 4 (пункты 4.2 - 4.4, 4.11), 5, 6, 7, 8, приложение Е.	не применяется
СП 78.13330.2012 "СНиП 3.06.03-85 "Автомобильные дороги". Разделы 1, 4 (пункт 4.2), 6 (пункт 6.6), 12 (пункт 12.5.3).	применяется
СП 79.13330.2012 "СНиП 3.06.07-86 "Мосты и трубы. Правила обследований и испытаний". Разделы 1, 4 - 9, 10 (пункты 10.3 - 10.5).	не применяется

СП 86.13330.2014 "СНиП III-42-80* "Магистральные трубопроводы". Разделы 1, 6 (пункты 6.4.1 - 6.4.23), 8 (пункты 8.6.1, 8.6.2, 8.6.4), 9 (пункты 9.11.1 - 9.11.42), 10 (пункт 10.5.4), 11 (пункты 11.2.5, 11.5.1 - 11.6.12), 14 (пункт 14.3.1), 18 (пункты 18.1.4, 18.5.1 - 18.5.2, 18.6.3), 19 (пункты 19.3.1, 19.3.2, 19.3.6, 19.3.7, 19.3.12, 19.3.13, 19.5.2, 19.5.4, 19.5.6 - 19.5.11, 19.5.13), 23.	не применяется
СП 88.13330.2014 "СНиП II-11-77* "Защитные сооружения гражданской обороны". Разделы 1, 4 (пункты 4.1, 4.8 - 4.10, 4.14, 4.22), 5 (пункты 5.1, 5.2.1 - 5.2.5, 5.2.6, 5.2.7, 5.3.1, 5.3.4, 5.3.6, 5.4.1 - 5.4.12, 5.5.1, 5.6.6, 5.6.7), 6 (пункты 6.1.1, 6.1.2, 6.1.4, 6.1.6, 6.1.8, 6.2.1 - 6.2.4, 6.2.6 - 6.2.8), 7, 9, 10, 11 (пункты 11.1.5, 11.2.1 - 11.2.6, 11.3.2, 11.3.5, 11.3.8, 11.3.9), 12 (пункты 12.1 - 12.3), 13, 14 (пункты 14.1, 14.3, 14.4, 14.5, 14.6, 14.7, 14.9), 15 (пункты 15.3.1, 15.3.2, 15.3.6), приложение В.	не применяется
СП 90.13330.2012 "СНиП II-58-75 "Электростанции тепловые". Разделы 1, 6 (пункты 6.8 - 6.14), 7 (пункты 7.1.5, 7.1.8 - 7.1.10, 7.1.12, 7.1.13, 7.1.15, 7.1.16, 7.2.1 - 7.2.12, 7.3.1 - 7.3.11), 9 (пункты 9.1.2, 9.1.7, 9.1.15 - 9.1.17, 9.1.23, 9.2.1 - 9.2.20, 9.4.1 - 9.4.9, 9.4.14, 9.4.15, 9.4.20, 9.5.4 - 9.5.11, 9.5.13 - 9.5.15, 9.6.3, 9.6.4), 10 (пункты 10.1.37 - 10.1.78, 10.2.1.3 - 10.2.1.15, 10.2.1.17, 10.3.4, 10.3.5), 12 (пункты 12.5.2.1, 12.5.2.9, 12.5.3.1).	не применяется
СП 91.13330.2012 "СНиП II-94-80 "Подземные горные выработки". Разделы 1, 5 (пункты 5.2 - 5.6), 6 (пункты 6.1.1 - 6.11.11, 6.14.1 - 6.16.5), 7, приложения А, Б, В, Г, Д, Е.	не применяется
СП 92.13330.2012 "СНиП II-108-78 "Склады сухих минеральных удобрений и химических средств защиты растений". Разделы 1, 4 (пункты 4.1, 4.2, 4.5, 4.6, 4.6.1, 4.6.5, 4.8), 5 (пункты 5.1, 5.3), 6 (пункты 6.1, 6.2, 6.4 - 6.6).	не применяется
СП 98.13330.2012 "СНиП 2.05.09-90 "Трамвайные и троллейбусные линии". Разделы 1, 5 (пункты 5.1 - 5.24, 5.70, 5.71, 5.72 - 5.84), 7 (пункты 7.9, 7.48, 7.58 - 7.67, 7.70, 7.71, 7.95, 7.96 - 7.101), 9 (пункт 9.17).	не применяется
СП 101.13330.2012 "СНиП 2.06.07-87 "Подпорные стены, судоходные шлюзы, рыбопропускные и рыбозащитные сооружения". Разделы 1, 5 (пункты 5.3 - 5.8), 6 (пункты 6.4 - 6.12), 7 - 10, приложения Б, Л.	не применяется
СП 102.13330.2012 "СНиП 2.06.09-84 "Туннели гидротехнические". Разделы 1, 4, 5, 6 (пункты 6.2 - 6.4), 7, 8, 9 (пункты 9.1 - 9.3), 10.	не применяется

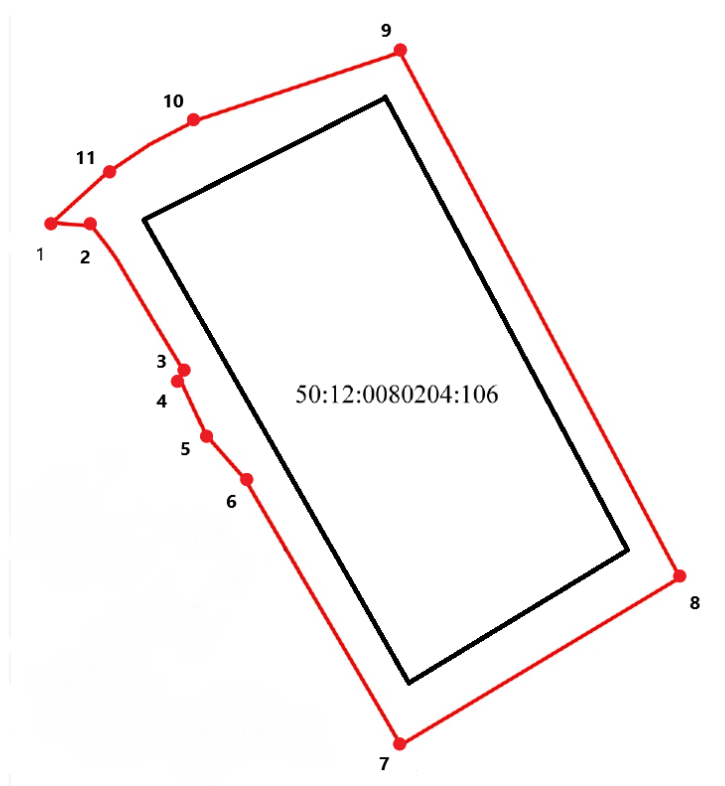
СП 103.13330.2012 "СНиП 2.06.14-85 "Защита горных выработок от подземных и поверхностных вод". Разделы 1, 4, 5, 6 (пункты 6.1 - 6.7), 7 (пункты 7.1 - 7.7), 8 (пункты 8.1, 8.2, 8.5 - 8.7, 8.9), 9 (пункты 9.1, 9.9, 9.10, 9.13 - 9.15, 9.17).	не применяется
СП 105.13330.2012 "СНиП 2.10.02-84 "Здания и помещения для хранения и переработки сельскохозяйственной продукции" Разделы 1, 4.	не применяется
СП 106.13330.2012 "СНиП 2.10.03-84 "Животноводческие, птицеводческие и звероводческие здания и помещения". Разделы 1, 4 (пункты 4.2 - 4.6), 5.	не применяется
СП 108.13330.2012 "СНиП 2.10.05-85 "Предприятия, здания и сооружения по хранению и переработке зерна". Разделы 1, 4 (пункты 4.4, 4.8, 4.9), 6 (пункты 6.2 - 6.4), 6.8 (пункты 6.8.6, 6.8.9, 6.8.10, 6.8.19), 6.9 (пункт 6.9.15), 6.10 (пункты 6.10.3, 6.10.8, 6.10.12), 6.11 (пункты 6.11.1, 6.11.2, 6.11.4), 7.	не применяется
СП 109.13330.2012 "СНиП 2.11.02-87 "Холодильники". Разделы 1 (пункты 1.1, 1.2), 5 (пункты 5.12, 5.15 - 5.18, 5.23, 5.24, 5.29), 10 (пункты 10.1, 10.2).	не применяется
СП 113.13330.2012 "СНиП 21-02-99* "Стоянки автомобилей". Разделы 1, 4 (пункты 4.2, 4.3, 4.5 - 4.7, 4.10, 4.11, 4.14), 5 (пункты 5.1.5, 5.1.14, 5.1.15, 5.1.20 - 5.1.24, 5.1.28, 5.1.29, 5.1.31, абзац первый пункта 5.1.32, пункты 5.1.34 - 5.1.43, 5.1.45, абзацы первый и второй пункта 5.2.1, пункты 5.2.2, 5.2.3, 5.2.6 - 5.2.8, 5.2.18, 5.2.19, 5.2.20, 5.2.29, 5.2.31, 5.2.37), 6 (пункты 6.1.3, 6.2.1, 6.2.4, 6.3.1 - 6.3.13, 6.4.2 - 6.4.6, 6.5.3 - 6.5.7), приложение В.	применяется
СП 116.13330.2012 "СНиП 22-02-2003 "Инженерная защита территорий, зданий и сооружений от опасных геологических процессов. Основные положения". Разделы 1, 4 (пункты 4.9, 4.12, 4.16), 5 (пункты 5.2.2 - 5.2.5, 5.3.1.3 - 5.3.1.8, 5.3.2.1 - 5.3.4.2), 6 (пункты 6.2.1 - 6.3.5.2), 7 (пункты 7.2.1 - 7.3.2.6), 8 (пункты 8.2.1 - 8.3.7.1), 10 (пункт 10.3.8), 11 (пункты 11.2.1 - 11.3.7), 12 (пункты 12.2.1, 12.2.2).	не применяется
СП 118.13330.2012 "СНиП 31-06-2009 "Общественные здания и сооружения". Разделы 1, 3, 4 (пункты 4.1 - 4.7, 4.9 - 4.10, 4.11 (за исключением абзаца второго пункта 4.11), пункты 4.12, 4.14 - 4.22, абзацы первый и второй пункта 4.23, пункты 4.24 - 4.26, 4.28 - 4.30), 5 (пункты 5.1, 5.2, 5.4 - 5.7, 5.9 - 5.13, 5.20 - 5.27, 5.32 - 5.36, 5.38 - 5.46), 6 (пункты 6.1 - 6.6, 6.8 - 6.12, 6.14 - 6.21, 6.23 - 6.28, 6.30 - 6.38, 6.40 - 6.48, 6.53 - 6.58, 6.64, 6.72, 6.77, 6.81 - 6.95), 7 (пункты 7.1 - 7.5, 7.8, 7.10 - 7.27, 7.35, 7.37 - 7.43, 7.46 - 7.49), 8 (пункты 8.1 - 8.7, абзац первый пункта 8.9, пункты 8.10, 8.11, 8.14, 8.18, 8.19, 8.21, 8.24 - 8.26, 8.28 - 8.34), 9 (пункты 9.1 - 9.5), приложение Г.	применяется

<p>СП 119.13330.2012 "СНиП 32-01-95 "Железные дороги колеи 1520 мм". Разделы 1, 4 (абзац второй пункта 4.1), 5 (пункты 5.1, 5.7, 5.9 - 5.11, 5.16, 5.18, 5.30), 7 (пункты 7.1 - 7.2, 7.4, 7.10 - 7.12, 7.14 - 7.18), 8 (пункты 8.2, 8.3), 9 (пункты 9.7, 9.10 - 9.13), 10 (пункты 10.4 - 10.6, 10.8 - 10.17).</p>	<p>не применяется</p>
<p>СП 120.13330.2012 "СНиП 32-02-2003 "Метрополитены". Разделы 1, 4 (пункты 4.2, 4.4, 4.5, 4.7, 4.16, 4.18, 4.20, 4.26), 5 (пункты 5.1.1.1, 5.1.1.3, 5.1.1.6, 5.1.1.9 - 5.1.1.12, 5.1.1.19 - 5.1.1.22, 5.1.1.28, 5.1.1.29, 5.1.2.4, 5.1.3.7, 5.2, 5.1.3.1, 5.1.3.7, 5.2.1 - 5.2.5, 5.3.1, 5.3.2, 5.3.4, 5.3.12, 5.4.1.1 - 5.4.1.9, 5.4.1.13, 5.4.1.15 - 5.4.1.17, 5.4.1.20 - 5.4.1.23, 5.4.2.1, 5.4.2.3, 5.4.2.6 - 5.4.2.8, 5.5.2.1 - 5.5.2.3, 5.5.2.5, 5.5.2.7, 5.5.2.8, 5.5.2.10, 5.5.2.11, 5.5.3.1, 5.5.3.3, 5.5.4.3, 5.6.1.1, 5.6.1.4, 5.6.1.6 - 5.6.1.9, 5.6.2.1, 5.6.2.3, 5.6.2.6 - 5.6.2.9, 5.6.3.4, 5.6.3.6, 5.6.3.9, 5.6.3.12, 5.6.3.15, 5.6.3.17 - 5.6.3.19, 5.6.4, 5.6.5, 5.7.1.1, 5.7.1.3 - 5.7.1.5, 5.7.1.7 - 5.7.1.22, 5.7.2.1 - 5.7.2.12, 5.7.2.14, 5.8.1.1 - 5.8.1.16, 5.8.2.1 - 5.8.2.45, 5.8.3.1 - 5.8.3.7, подпункт "а" пункта 5.8.3.8, пункты 5.8.3.9, 5.8.3.10, 5.8.4.1 - 5.8.4.9, 5.9.1.1 - 5.9.1.12, 5.9.2.1 - 5.9.2.13, 5.9.3.1, 5.9.4.1, 5.9.4.3, 5.9.4.4, 5.10.1, 5.10.2, 5.10.3.1 - 5.10.3.11, 5.10.3.13, 5.10.4, 5.10.5, 5.10.6.1 - 5.10.6.10, 5.10.6.12 - 5.10.6.23, 5.11.1 - 5.11.14, 5.12.1 - 5.12.38, 5.13.1 - 5.13.30, 5.15.1.1, 5.15.1.2, 5.15.1.5, 5.15.1.7 - 5.15.1.11, 5.15.1.15, 5.15.1.17 - 5.15.1.20, 5.15.1.22, 5.16.1 - 5.16.5, 5.16.6.1 - 5.16.6.7, 5.16.6.8 (за исключением подпункта "в" пункта 5.16.6.8), пункты 5.16.6.9 - 5.16.6.18, 5.16.7.1 - 5.16.7.7, 5.17.1.1, 5.17.2.1, 5.17.2.8, 5.17.2.9, 5.18.3.1, 5.18.3.2, 5.19.1.1, 5.19.2.1, 5.19.2.2, 5.19.2.4, 5.20.1 - 5.20.3, 5.20.7, 5.20.11, 5.20.13, 5.20.14, 5.21, 5.22.2 - 5.22.7, 5.24.3, 5.24.4, 5.24.8, 5.26.2, 5.26.4, 5.26.12), 6 (пункты 6.2.2, 6.2.3, 6.3.1.2 - 6.3.1.4, 6.3.2.2 - 6.3.2.4, 6.3.3.3, 6.3.4.5, 6.3.4.11, 6.3.4.14, 6.3.5.1 - 6.3.5.3, 6.3.6.2 - 6.3.6.4, 6.4.1.1, 6.4.2.2, 6.4.3.2, 6.4.4.1, 6.5.2.6, 6.5.3.3, 6.5.4.5, 6.5.5.2, 6.5.5.5, 6.6.1.1 - 6.7.3.40, 6.9.6, 6.9.7, 6.10.2.1), приложения Е, Ж.</p>	<p>не применяется</p>
<p>СП 122.13330.2012 "СНиП 32-04-97 "Тоннели железнодорожные и автодорожные". Разделы 1, 4, 5 (пункты 5.1.1 - 5.3.3.3, 5.4.1.1 - 5.4.1.12, 5.4.3.1 - 5.4.3.5, 5.4.6.1 - 5.4.6.12, 5.5.1.1 - 5.6.17, 5.7.9.1 - 5.7.9.21, 5.8.1 - 5.8.21, 5.9.5.1 - 5.9.5.8, 5.11.1 - 5.14.6, подраздел 5.15), 6 (пункты 6.1.1 - 6.2.9.8), 7, приложение А.</p>	<p>не применяется</p>
<p>СП 121.13330.2012 "СНиП 32-03-96 "Аэродромы" Разделы 1, 5 - 10.</p>	<p>не применяется</p>
<p>СП 123.13330.2012 "СНиП 34-02-99 "Подземные хранилища газа, нефти и продуктов их переработки". Разделы 1, 4 (пункты 4.6, 4.7, 4.8, 4.10, 4.13), 6, 7 (подраздел 7.1, пункты 7.2.4), 8, 9 (пункты 9.1.1, 9.1.2), 10 (пункты 10.2.4, 10.2.12, 10.3.9), 11.</p>	<p>не применяется</p>

СП	125.13330.2012	"СНиП	2.05.13-90	не применяется
"Нефтепродуктопроводы, прокладываемые на территории городов и других населенных пунктов". Разделы 1, 5 (пункт 5.3), 6 (пункты 6.2, 6.3), 7, 8, 10, 11.				
СП	128.13330.2012	"СНиП	2.03.06-85	применяется
"Алюминиевые конструкции". Разделы 1 (пункт 1.1), 4, 6 - 10, 11 (пункты 11.1.1 - 11.1.5), 12, 13, приложения Г, Д, Е.				

## 2.0 Заключение

Основанием для обращения за разрешением на отклонение от предельных параметров разрешенного строительства, реконструкции в случае рассматриваемого объекта являются иные характеристики, которые неблагоприятны для застройки, а именно из-за размера земельного участка, в границах разрешенного капитального строительства невозможно расположить необходимые элементы благоустройства предусмотренных действующими нормативами.



В соответствии со схемой сокращение минимальных отступов от северной и восточной границы земельного участка в литерах (1-9, 9-8) с 3,0 м до 1,0 м и от южной и западной границ земельного участка литерах (7-8, 1-7) с 3,0 м до 1,0 м и увеличение процента застройки с 50 процентов до 90 процентов **не повлечет за собой нарушение требований технических регламентов, прав человека на благоприятные условия проживания, причинения вреда объектам капитального строительства.**

**Объект капитального строительства, который планируется к размещению на земельном участке с кадастровым номером 50:12:0080204:106, не будет представлять опасность для жизни и здоровья человека, а также для окружающей среды. Все требования технических регламентов при применении запрашиваемых отклонений от предельных параметров соблюдаются.**